

Türkiye'de Özel Eğitim

Yazar

Doç.Dr. Gönül AKÇAMETE

ÜNİTE

12

Amaçlar

Bu üniteyi çalıştıktan sonra;

- özel eğitimin Türk Eğitim Sistemi içindeki yeri ve önemini kavrayabilecek,
- özel eğitimle ilgili yasal düzenlemelere ilişkin görüş kazanabilecek,
- özel eğitim hizmetlerinin yaygınlaştırılmasına ilişkin görüş kazanabilecek,
- özel eğitim personelinin yetiştirilmesi için götürülen hizmetler konusunda bilgi edinebilecek,
- özel gereksinimli bireylere sağlanan eğitim olanakları ve uygulamaları konusunda bilgi edinebilecek,
- özel eğitim hizmetlerinin gerçekleşme durumunu değerlendirebileceksiniz.

İçindekiler

- Giriş 197
- Türkiye'de Özel Eğitimin Tarihsel Gelişimi ve Örgütsel Yapısı 197
- Özel Eğitimle İlgili Yasal Düzenlemeler 198
- Özel Eğitim Hizmetlerinin Yaygınlaştırılması 201

• Özet	204
• Deęerlendirme Soruları	205
• Yararlanılan ve Başvurulabilecek Kaynaklar	206
• Ek 1	207

1. Giriş

Özel eğitim hizmetlerindeki gelişmeler, örgütlenme biçimleri, yasal düzenlemelerle sağlanan haklar ileri ülkelerde yeni ve çağdaş bir devlet kavramının doğuşuna yol açmıştır. Engellilerle engelsizler arasında sosyal haklar yönünden ortaya çıkan farklılıkları gidermek toplumun görevi olmaktadır. Engellilere sağlanan eğitim hizmetleri ve sosyal yardımlar, devletin ya da toplumun bağışığı değil, onların insan olmalarından doğan hakları olarak kabul edilmektedir.

1982 yılında yürürlüğe konulan Türkiye Cumhuriyeti Anayasasında engellilerin üç temel hakkı ayrı ayrı belirlenerek devlet bu hakların yerine getirilmesi konusunda görevlendirilmiştir.

T.C. Anayasası'nın "Eğitim ve Öğretim Hakkı ve Ödevini" düzenleyen bölümünde (Madde 42), özel eğitime gereksinimi bulunanların eğitimi konusunda gerekli tedbirlerin alınmasını, devlete görev olarak verilmiştir.

"Çalışma Şartları ve Dinlenme Hakkını" düzenleyen bölümünde (Madde 50), bedeni ve ruhi yetersizliği olanların çalışma hayatında özel olarak korunması da devlet görevi olarak belirlenmiştir.

"Sosyal Güvenlik" bölümünde (Madde 61) Devlet, engellilerin korunması ve toplum yaşamına uyumlarını sağlayıcı tedbirleri alır hükmü ile devlete geniş bir görev alanı saptamıştır.

Bu temel hakların sağlanması doğrultusunda belirlenen hedefler, kalkınma planlarında ve yıllık programlarda alınması gereken tedbirler ve ilkeler olarak belirlenmektedir.

Eğitim hakkının sağlanması doğrultusunda yapılan örgütsel ve yasal düzenlemeler, personel eğitimi ve hizmetin yaygınlaştırılması boyutundaki gelişmeler, bu ünitenin konusunu oluşturmaktadır. Bu öğrencilerin eğitim hakları yeterince karşılanmakta mıdır? Neler yapılmıştır, daha neler yapılabilir? sorularının yanıtını bu ünite bulacaksınız.

2. Türkiye'de Özel Eğitimin Tarihsel Gelişimi ve Örgütsel Yapısı

Türkiye'de özel eğitimin yaygınlaşması ve gelişmesi engel gruplarına göre değişiklik göstermekle birlikte önceliğin kimsesiz ve yetimleri koruma, bakma, barındırma türü hizmetlerde olduğu görülmektedir. Bugün bu hizmetler Başbakanlığa bağlı Sosyal Hizmetler Çocuk Esirgeme Kurumu'nca yerine getirilmektedir. Özel eğitim hizmetlerinin örgün eğitim sistemi içinde yer alması 1889 yılında İstanbul Ticaret Mektebi bünyesinde işitme engelli çocuklara eğitim veren bir okulun açılması ile

sağlanmıştır. Daha sonra bu okula görme engellilerle ilgili bir bölüm eklenmiş, özel eğitim alanında ilk bilinçli ve sistemli bir eğitim hareketi olmasına karşın okul 30 yıl eğitim verdikten sonra kapatılmıştır. Bu tarihten sonra uzun bir süre ciddi bir yeni hareket görülmemiştir.

1921 yılında İzmir'de özel bir Sağır-Körler Okulu açılmış ve bu okul Sağlık ve Sosyal Yardım Bakanlığı'na bağlı olarak 1924 yılından 1950 yılına kadar hizmet verdikten sonra aynı yıl Milli Eğitim Bakanlığı'na devredilmiştir. Bu hareketin çok önemli dönüm noktası olabilecek özelliği, artık bu konunun sadece bir sağlık konusu ve sorunu olmayışının farkına varılması ve eğitim boyutu ağırlık taşıyan bir konu olarak görülmüş olmasıdır. 1950'den 1980 yılına kadar özel eğitim hizmetleri, İlköğretim Genel Müdürlüğü bünyesinde bir şube müdürlüğü tarafından yürütülmüştür.

1980 yılında Özel Eğitim Genel Müdürlüğü kurulmuş, 1983 yılında ise Genel Müdürlük Özel Eğitim ve Rehberlik Dairesi Başkanlığı'na dönüştürülmüştür. 30.4.1992 tarihinde kabul edilen 3797 sayılı Kanunla "Özel Eğitim, Rehberlik ve Danışma Hizmetleri Genel Müdürlüğü" kurulmuş, 3 daire başkanlığı 23 şube müdürlüğü oluşturulmuştur (Bkz. Ek 1). Özel eğitim hizmetlerinin Bakanlık merkez örgütünde bu genel müdürlük, taşra örgütü olarak illerde Milli Eğitim Müdürlüğü içinde bir müdür yardımcısı ile ona bağlı "Rehberlik ve Araştırma Merkezleri" yoluyla yönetimi sağlanmıştır.

Ayrıca özel eğitim okulları da özel eğitimin taşra örgütünün parçalarını oluşturmuştur.



Türkiye'de özel eğitim hizmetlerinin erken bir dönemde başlamasına karşın geç ve güç gelişmesinin nedenleri sizce neler olabilir? Bunlardan en önemli gördüğünüz üç nedenin başlığını yazınız.

3. Özel Eğitimle İlgili Yasal Düzenlemeler

Özel gereksinimli çocuk ve gençlere eğitimde fırsat eşitliğinin sağlanması, Türk Milli Eğitim Sistemini düzenleyen genel esaslar doğrultusunda eğitilmeleri, iş ve meslek edinmeleri, çevre ve topluma uyum sağlamalarıyla ilgili esasları düzenlemek amacıyla birçok yasa, yönetmelik, tüzük ve genelgeler hazırlanmıştır. Bunlardan ilki ve en önemlisi 1983 yılında çıkarılan 2916 sayılı "Özel Eğitime Muhtaç Çocuklar Kanunu" olmuştur. Bu Kanun ve Kanunun emrettiği yönetmelikler o dönemin uygulamalarını yönlendirmiştir. Kanunda tanım ve ilkeler, özel eğitim kurumları ve görevleri, özel gereksinimli çocukları tespit, yerleştirme, izleme ve çeşitli hükümleri içeren bölümler yer almış, bu Kanun doğrultusunda "Rehberlik Hizmetleri Yönetmeliği", "Özel Okullar Yönetmeliği", "Eğitilebilir Çocuklar İş Okulu Yönetmeliği" gibi yönetmelikler yayımlanmıştır. Bu Kanunda özel eğitimin amaçlarının gerçekleştirilebilmesi, başarıya ulaşabilmesi amacıyla şu önemli ilkeler belirlenmiştir.

- **Her çocuğun eğitim hakkı vardır.**
- **Özel eğitim, genel eğitimin ayrılmaz bir parçasıdır.** Bu ilke, birinci ilkenin devamı olarak kabul edilmeli ve toplumlar eğitimi bir bütün olarak düşünmelidirler. Farklılık engelli çocuğun gereksinimlerine yönelik yöntem ve araçların belirlenmesinde olmalıdır.
- **Özel eğitime muhtaç her çocuk, özür tür ve derecesine bakılmaksızın özel eğitim hizmetlerinden yararlandırılmalıdır.**
- **Özel eğitimde bireysellik esastır.** Bu aslında genel eğitim için de geçerlidir. Bireysel ayrılıkları dikkate almayan eğitim uygulamasının başarılı olma şansı yok denecek kadar azdır.
- **Durum ve özellikleri uygun olan özel eğitime muhtaç çocukların, normal akranları arasında eğitilmesi esastır.** Mümkün olduğu kadar engellilerle normallerin birarada eğitilmelerinin sağlanması, birarada yaşamayı öğrenmeleri bakımından da önemlidir.
- **Özel eğitimde erkenlik esastır.** Bireyin engelinin erken farkına varılması, tanının erken konması ve eğitime erken başlanması bireyin gelişimini olumlu yönde etkileyecektir.
- **Özel eğitim hizmetleri, çocuğun engel ve özellikleri dikkate alınarak mümkün olduğu kadar çocuğun yakınına götürülecek biçimde planlanır.**
- **Özel eğitimde süreklilik esastır.** Birey ister doğuştan, ister sonradan engelli hale gelsin, onun özel eğitim gereksinimi süreklilik gösterebilir. Okul öncesi, ilk, orta, yüksek öğretim düzeylerinde okul dışında yaşam boyu özel eğitim hizmetleri verilmelidir.
- **Özel eğitimde tek elden planlama ve yürütme esastır.** Özel eğitime muhtaç çocukların okul öncesi eğitim, ilk öğretim, ortaöğretim, mesleki ve yaygın eğitim hizmetleri Milli Eğitim Bakanlığı'nca planlanır, ilgili kuruluşlarca yürütülür.
- **Özel eğitimde işbirliği ve eşgüdüm esastır.**

2916 Sayılı Yasa, kapsamı ve belirlenen ilkeler ile özel eğitim hizmetlerinin nicelik ve nitelik yönünden gelişmesini sağlayacak gibi görünmekle birlikte uygulamalar da özel eğitim okul sayılarının (1995-1996 öğretim yılı Milli Eğitim Bakanlığı verilerine göre toplam 152) artmasından öteye çok fazla gidilememiş, okulların çoğunluğunun yatılı olması birçok sorunları da beraberinde getirmiş, pek çok engelli çocuk eğitim hizmetlerinden yararlanamamış, okuma yazma oranı engelsizlerde %90 dolayında ifade edilirken, engelliler arasında bu oran %2,57'yi aşmamıştır. Eğitimde süreklilik, erkenlik, engelsiz akranları ile birlikte eğitim, bireysellik, işbirliği ve eşgüdüm ilkeleri gereğince anlaşılıp uygulanamamıştır. Bu arada Türkiye'deki özel eğitimin durumunu, sorunlarını ve çözüm önerilerini kapsayan "I. Özel Eğitim Konseyi" 13-15 Mayıs 1991 tarihlerinde toplanmış, sekiz ayrı komisyon çalışmalarını raporlaştırmıştır. Bu Konsey Türkiye'de özel eğitim konusunda yapılmış oldukça kapsamlı ve şura nitelikli bir çalışmadır. Bu Konseyde uygulamayı olumlu yönde etkileyebilecek kararlar alınmıştır.

Özel Eğitim Konseyi kararlarının uygulanabilmesi ve sorunların giderilmesi amacı ile 3.12.1996 tarihinde 4216 sayılı "Özürlüler İdaresi Başkanlığı Kurulmasına ve

Özürülerin Durumları ile İlgili Çeşitli Kanun ve Kanun Hükmünde Kararnamelerde Değişiklik Yapılmasına Dair" Yetki Kanunu çıkarılmıştır. Bu Kanunun verdiği yetkiye dayanılarak Bakanlar Kurulu'nca Başbakanlığa bağlı "Özürüler İdaresi Başkanlığı" kurulmasına İlişkin Kanun Hükmünde Kararname 25.3.1997 tarihinde kabul edilmiştir.

Bu Kanun Hükmünde Kararnamenin amacı, engellilere özürülere yönelik hizmetlerin düzenli, etkin ve verimli bir şekilde yürütülmesini temin etmek için ulusal ve uluslararası kurum ve kuruluşlar arasında işbirliği ve koordinasyonu sağlamak, engellilerin problemlerini tesbit etmek ve bunların çözüm yollarını araştırmak olarak belirlenmiştir. Özürüler İdaresi Başkanlığının kurulması ile kamu ve özel kurum ve kuruluşlar arasında işbirliği ve eşgüdümün sağlanabileceği, gereksiz tekrarlar ve boşlukların giderilebileceği, kurumlararası çelişkili kararların önlenebileceği, gerekli yeni yasaların çıkarılabileceği beklenmektedir.

Bu doğrultuda Yetki Kanununa dayalı olarak özel eğitim hizmetlerinin yaygınlaştırılmasına ve daha nitelikli hale getirilmesine katkıda bulunacak özelliklere sahip "Özel Eğitim Hakkında 573 sayılı Kanun Hükmünde Kararname" 30.5.1997 tarihinde kararlaştırılmış, 6 Haziran 1997'de yürürlüğe girmiştir.

Kararnamenin oluşturulmasında birinci ünite de sözü edilen ABD ve İngiltere'deki yasal düzenlemelerden, yararlandığı görülmektedir. Ayrıca Kararnamede 2916 Sayılı Kanundaki ilkelere ek olarak önemli adımların atılmasına yol açabileceği gözüken şu ilkeler yer almıştır (4. madde.)

- Özel eğitim gerektiren bireylerin eğitsel performansları dikkate alınarak, amaç, muhteva ve öğretim süreçlerinde yapılacak uyarlamalarla diğer bireylerle birlikte eğitilmelerine öncelik verilir.
- Özel eğitim gerektiren bireyler için bireyselleştirilmiş eğitim planı geliştirilmesi ve eğitim programlarının bireyselleştirilerek uygulanması esastır.
- Ailelerin, özel eğitim sürecinin her boyutuna aktif katılmalarının sağlanması esastır.
- Özel eğitim politikalarının geliştirilmesinde, özel eğitim gerektiren bireylerin örgütlerinin görüşlerine önem verilir.
- Özel eğitim hizmetleri özel eğitim gerektiren bireylerin toplumla etkileşim ve karşılıklı uyum sağlama sürecini kapsayacak şekilde planlanır.

Bu yasal düzenleme özel eğitime gereksinimi olan bireylerin tanınmaları, nesnel eğitsel değerlendirilmeleri, uygun yerleştirme, eğitim ve öğretimlerinin, erken çocukluk dönemi, ilk, orta, mesleki, yükseköğretim ve yaygın eğitimlerinin sağlanması, uygun eğitim ortamlarının oluşturulması, kaynaştırma, eğitim programlarının bireyselleştirilmesi, gelişimlerinin değerlendirilmesi, rehberlik ve psikolojik danışma hizmetlerinin sağlanması ve ailelerin aktif katılımı konularında çağdaş hükümleri içermektedir. Bu Kanun Hükmünde Kararname ile ilgili hükümlerin en kısa zamanda uygulanabilmesi için ilgili Bakanlıkça gerekli yönetmeliklerin ivedilikle çıkartılması ve uygulayacak personelin eğitilmesi önemli görülmektedir.

4. Özel Eğitim Hizmetlerinin Yaygınlaştırılması

Hizmetlerin yaygınlaştırılması konusu kapsamı nedeniyle çok değişik alt başlıklarda incelenebilir. Bu ünite de hizmetlerin yaygınlaştırılmasına yönelik gelişmeler, personel eğitimi, özel gereksinimli çocuklara sağlanan eğitim olanakları başlıkları altında incelenecektir.

4.1. Özel Eğitim Personelinin Eğitimi

Türkiye'de özel eğitim personelinin eğitimi konusu çok yenidir. İlk özel eğitim öğretmeni yetiştirme 1952-1953 ders yılında Gazi Eğitim Enstitüsü içinde açılan Özel Eğitim Şubesiyle başlamıştır. Bu eğitim, en az üç yıl ilkokul öğretmenliği deneyimi olan adaylar arasından seçilenlere verilen iki yıllık bir yüksek öğretim programıyla verilmekteydi. Ancak iki dönem mezun verdikten sonra Şube kapanmıştır. 1955'de ilk psikoloji kliniği, şimdiki Rehberlik ve Araştırma Merkezi kurulmuş, bu klinikte engelli çocukların tanılama ve değerlendirilmelerine yönelik ölçme aracı geliştirme ve eleman yetiştirme çalışmaları gerçekleştirilmiştir.

1965 yılında Ankara Üniversitesinde Eğitim Fakültesi kurulmuştur. Fakültenin bölümlerinden biri olan "Özel Eğitim Bölümü"nde özel eğitim uzmanı yetiştiren dört yıllık bir program uygulanmıştır. Ayrıca 1979 yılında özel eğitim kurumlarında çalışan normal okul öğretmenlerini alanda yeterli kılmak için "Özel Eğitim Sertifika Programları" düzenlenmiş, yüksek lisans ve doktora programlarıyla özel eğitim alanının gereksinim duyduğu elemanlar yetiştirilmiştir. Bu çalışmalar 1982 yılına kadar devam etmiştir. 1982 yılında Fakültenin adı Eğitim Bilimleri olarak değiştirilmiş, bölümler yeniden düzenlenirken Özel Eğitim Bölümü, Eğitimde Psikolojik Hizmetler Bölümü içinde Anabilim Dalı olarak yer almış, böylelikle alana eleman yetiştirilmesi engellenmiştir. 1995 yılında Özel Eğitim Bölümü yeniden kurulmuştur. Bölümün amacı; özel eğitim alanının çeşitli sorunları ve gereksinimleri üzerinde inceleme, deneme, araştırma ve geliştirme çalışmaları yapmak, özel gereksinimli birey ve ailelerinin uygun eğitimlerini sağlamak için öğrenciler, aileler, öğretmenler, yöneticiler ve toplumun diğer üyeleri ile çalışabilecek nitelikte **özel eğitimciler** yetiştirmeye yönelik lisans-lisansüstü programlar yürütmek olarak belirlenmiştir. Bölüm ayrıca 1998-1999 öğretim yılında "Zihin Engellilerin Öğretmenliği Programı"nı başlatacaktır.

Özel Eğitim kurumlarının öğretmen gereksinimi 1983 yıllarına kadar normal okul öğretmenlerince karşılanmaya çalışılmış, bu öğretmenlerin büyük bir kısmı hizmetçi eğitim ve sertifika programlarıyla yetiştirilmiştir. Özel eğitim öğretmeni yetiştirme işi ilk olarak Anadolu Üniversitesi Eğitim Fakültesi'nde Eğitim Bilimleri Bölümü bünyesinde "Özel Eğitim Öğretmenliği Programı" ile başlatılmıştır. Daha sonra 1990 yılında Özel Eğitim Bölümü kurulmuş, Bölümün bünyesinde Zihin Engellilerin Öğretmenliği ve İşitme Engellilerin Öğretmenliği Programları açılmıştır. Özel Eğitim Öğretmenliği Programı ilk mezunlarını 1986-1987 öğretim yılında vermiştir.

Anadolu Üniversitesinde gerçekleştirilen bu başlangıçtan sonra, ikinci olarak Gazi Üniversitesi Gazi Eğitim Fakültesi'nde "Özel Eğitim Öğretmenliği Programı" başlatılmıştır. Bu program, zihin ve görme engelliler öğretmenliği, alanlarında ilk mezunlarını vermiştir. Uygulama daha sonra kurulan Özel Eğitim Bölümü içinde sürdürülmektedir.

1994-1995 öğretim yılında Abant İzzet Baysal Üniversitesi Eğitim Fakültesi'nde Özel Eğitim Bölümü kurulmuştur. Bölümde Zihin Engelliler öğretmenliği Programı bulunmaktadır. Program 1997-1998 öğretim yılında ilk mezunlarını verecektir.

Bu gelişmeler sevindirici olmakla birlikte henüz gereksinimleri karşılamaktan uzaktır. Özel gereksinimli çocukların engel ve özelliklerine göre özel eğitim personeli yetiştirilmedikçe özel eğitim hizmetlerinin istenilen düzeye gelmesi beklenebilir. Resmi ve özel özel eğitim kurumlarının sayısının artması, bugüne dek eğitimden dışlanan çocuklara fırsat eşitliğinin sağlanması düşünceleri, özel yetişmiş personele ve destek personele duyulan gereksinimi daha da artırmaktadır. Bir yandan halen özel eğitim hizmetlerinde çalışan personel hizmetiçi eğitim, sertifika programları ile yetiştirilirken, diğer yandan yükseköğretimde özel eğitim personeli ve destek personeli yetiştirme programlarının yaygınlaştırılması gerekmektedir.

Öte yandan 573 Sayılı "Özel Eğitim Hakkında Kanun Hükmünde Kararname" maddelerinde önemi vurgulanan tanılama-değerlendirme, eğitim programlarının bireyselleştirilmesi, kaynaştırma programlarının yaygınlaştırılması görüşleri bir yandan alanın ihtiyacı olan değişik personelin yetiştirilmesini gerekli kılmakta, diğer yandan 8 yıllık ilköğretim Yasası, normal okul öğretmeninin rollerini değiştirmekte ve öğretmen yetiştirme programlarının da yeniden düzenlenmesini gerektirmektedir.



Sizce normal okul öğretmenlerinin 573 Sayılı Kanun Hükmündeki Kararname maddelerine göre değişen rolleri nelerdir? Neleri bilmesi gerekiyor? Sıralayınız.

4.2. Özel Gereksinimli Bireylere Sağlanan Eğitim Olanakları

Milli Eğitim Bakanlığı (MEB) Özel Eğitim ve Rehberlik Hizmetleri Genel Müdürlüğü'nden elde edilen 1997 verilerine göre Türkiye'de engel gruplarına göre özel eğitim okulları ve öğrenci sayıları Çizelge 12.1 'de görülmektedir.

Çizelge 12.1: Engel Gruplarına Göre Okul ve Öğrenci Sayıları

Engel Grubu	Okul ve Kurum Sayısı	Öğrenci Sayısı
Görme Engelliler	10	895
Ortopedik Engelliler	4	254
İşitme Engelliler	49	6.363
Zihin Engelliler	90	4.086
a) Eğitilebilir Zihin Engelliler	37	1.601
b) Öğretilebilir Zihin Engelliler	50	2.019
c) Yetişkin Zihin Engelliler	3	466
Hastane Okulları	26	Değişken
Özel Yetenekliler	2	45
Bilim ve Sanat Merkezi	4	57
Kaynaştırma Anaokulu	1	20
Toplam	181	11.663

Türkiye’de 1998 nüfus sayımı esas alındığında 0-18 yaş grubunda üç milyona yakın özel eğitim gerektiren çocuk ya da gencin bulunduğu tahmin edilmektedir. (iyimser bir tahminle). Bunlardan yalnızca 12.000’e yakın çocuk ya da gence özel eğitim olanaklarının sağlanıyor olması ciddi bir sorun olarak karşımıza çıkmaktadır.

Öte yandan özel gereksinimi olan engel gruplarının tümü için özel eğitim hizmeti sağlanamamaktadır. Dil ve Konuşma sorunu olan, duyu ve davranış sorunu olan, öğrenme güçlüğü gösterenler için bu hizmetler yok denecek kadar azdır.

Özel gereksinimli çocuklara özgü okul öncesi ve erken eğitim programları ise özel eğitim kurumlarında ve üniversitelerin uygulama merkezlerinde sürdürülmektedir. MEB’na bağlı 9, Sosyal Hizmetler ve Çocuk Esirgeme Kurumu’na bağlı 57 kurumda okul öncesi özel eğitim hizmeti verilmektedir. Örgün eğitim önlemi olarak bu alanda yapılan hizmet son derece sınırlıdır. Kaynaştırma programı çalışmaları ile ilgili olarak bir anaokulda, ilköğretim ve lise düzeyinde 80 il ve ilçede değişik engel gruplarına ilişkin toplam 10.516 çocuk ve gence hizmet götürüldüğü belirtilmekte ise de elimizde bu konuda ayrıntılı bir bilgi ve yazılı bir belge bulunmamaktadır.

Sağlanan bu hizmetlerin yanısıra, hizmetlerin çocuğun gereksinimlerine uygun olup olmadığı da önemlidir. Özel eğitim kurumlarının çoğunluğunun yatılı oluşu nedeniyle, bu kurumların ve diğer uygulamaların bu anlamda değerlendirilmesi gerekmektedir.

Özel gereksinimli çocuk ve gençlerin uygun eğitimleri için engel türü, derecesi, gereksinimlerine uygun ortamların düzenlenmesi gerekir. Örneğin ses yalıtımı olmayan, gürültülü, yeterince aydınlatılmamış, ses yükselticileri olmayan bir ortamda işitme engellilerin eğitilmeye çalışılması, hem çocuk hem de öğretmen yönünden

eğitimi güçleştirir. Aynı biçimde görme ve ortopedik engellilerin rahatça hareket edebilecekleri çok fazla karışık ve engelleri olmayan bir ortamın düzenlenmesi belirlenen hedeflere ulaşmayı kolaylaştırır. Ortam düzenlemede sadece fiziksel ortam değil, sosyal ortam da önemlidir. Sosyal becerilerin kazandırılabilceği ortamlarda engelliler ilerideki yaşamlarına daha kolaylıkla hazırlanırlar.

Gelişmiş ülkelerde tüm eğitim kurumlarının “okullarına günün birinde engelli bir öğrenci gelebilir” düşüncesinden hareketle hazırlanma zorunluluğu bulunduğu için engelli öğrencilerin uygun yerleşimleri daha kolaylıkla sağlanabilmektedir. Türkiye’de son yıllarda özel eğitim kurumlarında yalnızca fiziksel ortamın gerçekleştirilmeye çalışıldığı, kaynaştırma ortamlarının ise fiziksel, sosyal ve psikolojik ortam yönünden henüz yeterli olmaktan uzak olduğu görülmektedir.

Ayrıca özel eğitime gereksinimi olan birçok çocuğun eğitiminde kişisel ve eğitimsel çok özel araçları kullanma zorunluluğu vardır (Braille tablet ve daktilo, uzun baston, bireysel ve grup işitme cihazları gibi). Özel eğitim kurumlarında bu harcamalar devlet bütçesinden karşılanmaktadır. Ancak tek bir finansman kaynağı yeterli olmamaktadır. Bu nedenle yeni finans kaynakları sağlanmalı ve finans harcamaları bir plan dahilinde kuruluşlar arasında eşgüdümlü bir çalışma ile yapılmalıdır.

657 Sayılı Devlet Memurları Kanununa göre çalışan kişilere engelli çocuklarının cihaz alımları, grup ve bireysel eğitimleri için belirli oranda ödeme yapılmaktadır. Sevindirici bir gelişme, bu olanakların Sosyal Sigortalar Kurumu ve Bağ-Kur çalışanları için de sağlanmış olmasıdır. Ancak bazı engel gruplarında bireysel cihazların alımı, bakım ve onarımı aileler için ekonomik yük olmaya devam etmektedir. O nedenle örneğin işitme engellilerin iletişim, sosyal ve akademik gelişmeleri için işitme cihazı çok önemlidir. İşitme cihazının tamamı Devlet tarafından ödenebilmelidir. 573 Sayılı Kanun Hükmünde Kararnamede her türlü araç gereç gereksiniminin Bakanlıkça karşılanacağı belirtilmektedir. Bu maddenin işlerlik kazanabilmesi için gerekli çalışmalar yapılmalıdır.

Özet

- *Özel eğitimin Türk eğitim sistemi içinde yer alması 1950’li yıllarda sağlanabilmiştir.*
- *Özel eğitim hizmetleri Türkiye’de erken bir dönemde 18. Yüzyılın ikinci yarısında başlamış olmasına karşın gelişimi geç ve güç olmuştur.*
- *Özel eğitimle ilgili ilk ve en önemli yasal düzenleme 1983 yılında çıkarılan 2916 Sayılı “Özel Eğitime Muhtaç Çocuklar Kanunu” olmuştur. Bu Yasa, daha sonra çıkarılan Kararnamenin temelini oluşturmuştur.*

- 6 Haziran 1997 tarihinde çıkarılan 573 sayılı “Özel Eğitim Hakkında Kanun Hükmünde Kararname” özel eğitim hizmetlerinin yaygınlaştırılmasına ve daha nitelikli hale getirilmesine katkıda bulunabilecek özelliklere sahip görünmektedir.
- Bu son yasal düzenleme, özel gereksinimli bireylerin eğitsel performansları dikkate alınarak bireysel planların oluşturulmasını ve diğer bireylerle birlikte eğitilmeleri için fırsatlar yaratılmasını, özel eğitime erken başlanulmasını, ailenin özel eğitim sürecine aktif katılımının sağlanmasını öngörmektedir.
- Özel eğitim alanına özgü ilk personel eğitimi 1952-1953 öğretim yılında Gazi Eğitim Enstitüsü içinde açılan Özel Eğitim Şubesinde başlatılmıştır.
- Anadolu, Gazi, Abant İzzet Baysal Üniversitelerinin ilgili bölümlerinde değişik alanlarda “Özel eğitim öğretmeni” yetiştirilmektedir. Özel Eğitim alanında gereksinimi duyulan diğer alan personeli de Ankara Üniversitesi ve Hacettepe Üniversitesinin ilgili bölüm ve anabilim dallarında yetiştirilmektedir.
- Türkiye’de engel gruplarına sağlanan eğitim olanakları ve ortam düzenlemelerindeki olumlu gelişmelere karşın, bunlar henüz gereksinimleri karşılamaktan uzaktır.

Değerlendirme Soruları

Aşağıdaki soruların yanıtlarını verilen seçenekler arasından bulunuz.

1. Aşağıdakilerden hangisi 2916 sayılı Yasa ilkeleri içinde yer **almamaktadır**?
 - A. Eğitim hakkı
 - B. Erkenlik
 - C. Kaynaştırma
 - D. Bireyselleştirme
 - E. Süreklilik
2. 573 Sayılı Kanun Hükmünde Kararname ile getirilen en önemli yenilik aşağıdakilerden hangisidir?
 - A. Ailenin özel eğitim sürecine katılımı
 - B. Özel eğitimde bireysellik
 - C. Özel eğitimde erkenlik
 - D. Özel eğitimde süreklilik
 - E. Özel eğitim gerektiren bireylerin kaynaştırılması
3. Özel Eğitim Genel Müdürlüğü aşağıdaki tarihlerden hangisinde kurulmuştur?
 - A. 1980 yılında
 - B. 1983 yılında
 - C. 1950 yılında
 - D. 1951 yılında
 - E. 1992 yılında

4. İlk özel eğitim öğretmenliği programını başlatan Üniversite aşağıdakilerden hangisidir?
 - A. Ankara üniversitesi
 - B. Gazi Üniversitesi
 - C. Anadolu Üniversitesi
 - D. Abant İzzet Baysal Üniversitesi
 - E. Hacettepe Üniversitesi
5. Aşağıdaki engel gruplarından hangisi için henüz özel bir eğitim okulu açılmamıştır?
 - A. Zihin engelliler
 - B. Üstün yetenekliler
 - C. Fiziksel engelliler
 - D. Ağır işitenler
 - E. Öğrenme güçlüğü gösterenler

Yararlanılan ve Başvurulabilecek Kaynaklar

Özel Eğitimle İlgili Kanun ve Yönetmelikler. **Milli Eğitim Gençlik ve Spor Bakanlığı**, Milli Eğitim Basımevi Ankara: 1986.

Özel Eğitimle İlgili Mevzuat. **MEB Özel Eğitim ve Rehberlik Dairesi Başkanlığı**. Milli Eğitim Basımevi Ankara: 1991.

Özel Eğitim Hakkında Kanun Hükmünde Kararname. **Resmi Gazete**. 6 Haziran 1997. Sayı 23011 (Mükerrer).

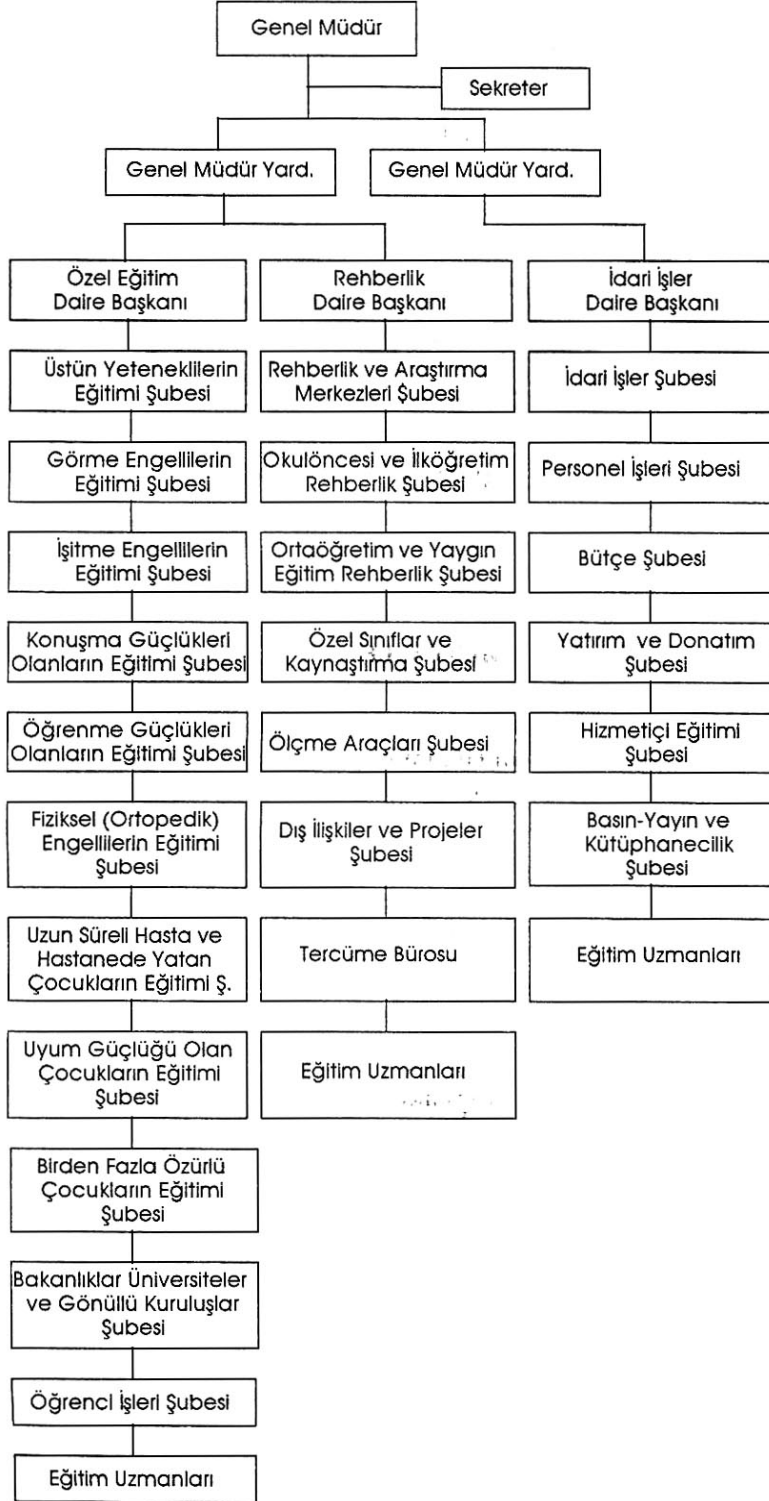
Özürllü İdaresi Başkanlığı Kurulmasına ve Özürllülerin Durumları ile ilgili Çeşitli Kanun Hükmünde Kararnamelerde Değişiklik Yapılmasına Dair 4216 Sayılı Yetki Kanunu. **Resmi Gazete**. 8 Aralık 1996. Sayı: 22841.

I. Özel Eğitim Konseyi. **Milli Eğitim Bakanlığı**. 13-15 Mayıs. Ankara: 1991.

Fiscus, E.D. ve C.S. Mandell. **Bireyselleştirilmiş Eğitim Programlarının Geliştirilmesi**. (Editör: G. Akçamete; Çevirenler: H.G. Şenel ve E. Tekin) Ankara: Özkan Matbaacılık, 1997.

Ek 1

ÖZEL EĞİTİM REHBERLİK VE DANIŞMA HİZMETLERİ
GENEL MÜDÜRLÜĞÜ TEŞKİLAT ŞEMASI



Cevap Anahtarı

Ünite 1

1 B, 2 A, 3 D, 4 A, 5 E

Ünite 2

1 E, 2 C, 3 B, 4 A, 5 C

Ünite 3

1 B, 2 E, 3 D, 4 A, 5 C

Ünite 4

1 A, 2 A, 3 E, 4 C, 5 D

Ünite 5

1 B, 2 B, 3 D, 4 B, 5 E

Ünite 6

1 D, 2 B, 3 B, 4 C, 5 E

Ünite 7

1 E, 2 C, 3 D, 4 B, 5 B

Ünite 8

1 E, 2 A, 3 C, 4 E, 5 C

Ünite 9

1 D, 2 B, 3 B, 4 C, 5 C

Ünite 10

1 D, 2 E, 3 C, 4 B, 5 A

Ünite 11

1 E, 2 B, 3 E, 4 A, 5 E

Ünite 12

1 C, 2 A, 3 A, 4 C, 5 E